



CE

Si-Motion Электроручка с мотором MH10

Руководство по монтажу и обслуживанию

Прочитайте ,пожалуйста, тщательно до монтажа и ввода в эксплуатацию электроручки МН10 руководство по монтажу и обслуживанию.

1.Проветривание системой

Оптимальный комфорт в обслуживании и простое движение окон предлагает электроручка МН10 фирмы Siegenia-Aubi. С соответствующей оконной фурнитурой Siegenia-Aubi (напр. Поворотно-откидная фурнитура с необходимыми ножницами принудительного управления или параллельно выставная фурнитура PAF из программы Favorit, Titan iP или A300) она открывает,запирает окно автоматически по нажатию кнопки.Электроручка МН10 обладает уверенным, удобным открыванием и запираением окна и убеждает своим мощным строительным потенциалом,высоким крутящим моментом,бесшумным и быстрым вращением и изящным дизайном.Она может приводиться в движение на приводе, посредством настенного выключателя или посредством находящегося в продаже инфрокрасного пульта управления.

2.Применение

Привод монтируется простым образом вместо оконной ручки на створке.Он отпирает автоматически окно посредством фурнитурного привода и приводит в состояние откида створку напр. ножницами принудительного управления Favorit 7/Z. Электроручка МН10 может комбинироваться с управляющими программами по продукту Siegenia-Aubi с современными приборами, зимним садом (Aerotronic, Aerowindow,Метеостанция).

3.Функциональный и мощный диапазон

- Универсально применимы для различных оконных конструкций и способов открывания с фурнитурой для поворотных,поворотно-откидных,фрамужных и параллельно-выставных окон.
- Все позиции фурнитуры (0, 90, 180 и 270 градусов) для запираения,поворота, наклона и параллельного выставления по соответствующему типу фурнитуры осуществимы.
- Современный дизайн ручки, без каких-либо мешающих, выпирающих засовов, систем рычагов на окне, в фасаде.
- Автоматическое откидывание,запираение,отпираение окна ножницами принудительного управления.
- Мануальное экстренное обслуживание при проблемах с электричеством.
- 10 минутная автоматика проветривания.
- Простой монтаж на все профиля и материалы без затрат на фрезеровку.
- Обеспечение вилочным блоком питания 24 V DC для простого дооснащения.

С уважением,
Шембергер Алексей,
технический отдел
SIEGENIA-AUBI KG
Москва, Малая Семеновская, 9, стр.14Г
тел.: +7 495 721 17 62/63/64
факс.: +7 495 721 11 30
e-mail: aleksei.schemberger@siegenia-aubi.com
internet: <http://www.si-au.ru>

- инфракрасный дистанционный пульт с настенной подставкой (опциональный).
- Соединительный (питающий) кабель с шестью проводами для настройки электроручки МН10 посредством современной сопроводительной техники (напр. Метеосенсорика, сенсорный переключатель, линия электропередачи).
- Опциональная метеосенсорика запирает и отпирает окно, когда дует ветер или идет дождь.
- Настройка в комбинации с последующими приводами (напр.Цепными или поворотными приводами) по запросу возможно.
- Возможна лакировка во все цвета RAL исключая наценки.
- Разъединяемый кабельный переходник и вилочный блок питания 24 V опционально имеется в наличии.

4. Описание функций

4.1 Настройка

Окна с функцией открывания на 90 градусов (поворот), 180 градусов (наклон или параллельное выставление) и 270 градусов (параллельное-выставление) могут быть приведены в движение. Дистанционная ручка может использоваться с одной из возможностей настройки. Нажатием клавиши "стоп" электроручка МН10 может быть остановлена в любой момент.

4.2 Определение положения окон (см. также стр.16)

Открыто (Положение наклона): 180 градусов (Рекомендуемое положение)

Поворот: 90 градусов

Закрыто (Заперто на засов): 0 градусов

Положение параллельно-выставного окна 270 градусов (только при использовании специальной фурнитуры)

4.3 Мануальное экстренное обслуживание при проблемах с электричеством.

Окно может быть открыто мануально при выключении электричества электроручки МН10. При этом унифицированный узел привода электроручки МН10 с корпусом отстегивается от опорной пластины и тогда как обычно с помощью простой четырехгранной ручки приводится в движение фурнитурный привод.

При выключении сети или когда предусматривается экстренное отпирание сохраняет привод свою "IST" позицию. Привод необходимо монтировать после экстренного обслуживания в его первоначальной позиции (См. главу 12.1)

4.4 Дистанционное управление и настенный выключатель.

Электроручка МН10 может обслуживаться опциональным, имеющимся в продаже дистанционным пультом или установленным настенным выключателем (напр. LT230U, см. комплектующие на стр.22).

С уважением,
Шембергер Алексей,
технический отдел
SIEGENIA-AUBI KG
Москва, Малая Семеновская, 9, стр.14Г
тел.: +7 495 721 17 62/63/64
факс.: +7 495 721 11 30
e-mail: aleksei.schemberger@siegenia-aubi.com
internet: <http://www.si-au.ru>

4.5 Автоматический контроль групп

Дистанционный пульт может управлять отдельно 5 группами приводов. При этом просто вносятся в набор заданных значений (параметры) многих электроручек на желаемые группы (см. управление с 17 страницы). Можно установить на 1 привод до 8 пультов управления.

4.6 Автоматика проветривания

Нажатием соответствующей клавиши на пульте управления или командой внешнего управления окно приводится в положение наклона и через десять минут автоматически закрывается.

4.7 Модус безопасности медленного запираения

Особенностью электроручки МН10 является высокая поступательная скорость. Для большей безопасности при обслуживании без видимого контакта или при опасности заземления - через внешние органы управления, клавиши на корпусе привода или посредством 10-ти минутного автоматического проветривания- запирается окно в модусе безопасности медленного запираения.

4.8 Модус безопасности и реверсирования

Если во время движения электроручки МН10 из положения наклона в закрытое будут нажаты клавиши дистанционного пульта открыто, закрыто или 10-ти минутное проветривание, то электроручка МН10 снова вернет окно в положение наклона. Если нажать кнопку "Стоп", привод остановится.

4.9 Разгрузка системы

Для того чтобы просто демонтировать электроручку МН10 в любом положении створки и суметь обслужить окно при выключении электричества, разгружает привод четырехгранник посредством краткого обратного перемещения в фурнитурном приводе.

4.10 Автоматическое распознавание правого и левого DIN исполнения

Чтобы распознать, идет ли речь об окне в правом или левом DIN исполнении, производится пробное измерение электроручкой МН10 при первом вводе в эксплуатацию. Привод распознает к тому же, оснащено ли окно параллельно-выставным положением. Чтобы окно правильно могло работать, оно должно быть заперто при монтаже.

4.11 Защита запорных граней

Электроручка МН10 располагает по стандарту встроенной оценочной электроникой для 2-х запорных граней-соединительных планок на окне. Если в процессе закрывания включается защита запорных граней, привод возвращается назад в противоположном направлении к прежней позиции. По истечению 10 секунд он пробует заново, но с медленной скоростью. После трехкратного повтора процесса привод возвращается назад в прежнюю позицию и там останавливается.

Защита запорных граней действенна только между наклонным и поворотным положением по направлению закрыто и активируется в электроручке МН10, когда окно открыто или закрыто.

С уважением,
Шембергер Алексей,
технический отдел
SIEGENIA-AUBI KG
Москва, Малая Семеновская, 9, стр.14Г
тел.: +7 495 721 17 62/63/64
факс.: +7 495 721 11 30
e-mail: aleksei.schemberger@siegenia-aubi.com
internet: <http://www.si-au.ru>

SIEGENIA-AUBI KG
Beschlag- und Lüftungstechnik

Поскольку на окне защита запорных граней активирована совместно с контактными соединительными планками, ее необходимо перепроверять регулярно (напр. поквартально). Контактные соединительные планки должны быть предусмотрены окончательным сопротивлением в 5,6 к Ом.

Подходящие соединительные планки имеются в продаже напр. их можно приобрести по:

Майзер ГМБХ и КО КГ
ул. Орлингер 1-3
89073 г. Ульм
тел.: +49 731 20 61-0

Produkt **Information**

С уважением,
Шембергер Алексей,
технический отдел
SIEGENIA-AUBI KG
Москва, Малая Семеновская, 9, стр.14Г
тел.: +7 495 721 17 62/63/64
факс.: +7 495 721 11 30
e-mail: aleksei.schemberger@siegenia-aubi.com
internet: <http://www.si-au.ru>

5. Указания по опасности и безопасности

Ознакомьтесь тщательно до монтажа и ввода в эксплуатацию электроручки МН10 с данным руководством. Обратите внимание при этом на техобслуживание и особенно на указание по опасности. Нарушения могут привести к тому, что наша гарантия и ответственность по продукту теряет силу.

После монтажа электроручки МН10 необходимо передать лично в руки руководство по обслуживанию пользователю и провести с ним инструктаж.

Все работы связанные с монтажом и вводом в эксплуатацию электроручки МН10 должны проводиться только указанным персоналом. При этом необходимо обратить внимание на действенные предписания для механических и электрических работ, а также на указания по безопасности в документациях по продукту.

5.1 Кооперация предприятий и интерфейс

В рамках проектировочных работ нужно следовать точному и детальному согласованию между различными предприятиями. При присоединении компонентов Зигения-Ауби к другим установкам или перемешивание продуктов Зигения-Ауби с элементами другого изготовителя (напр. привода и управлений) должно быть проверено авторизованным проф. персоналом их техническое соответствие (совместимость). Для сравнения сведений необходимо вовремя выдать на руки технические данные и актуальное руководство по применению участвующим в деле предприятиям.

5.2 Использование согласно назначению

- Электроручка МН10 служит для того, чтобы автоматически открывать и закрывать окно с соответствующей фурнитурой.
- Используйте прибор только с элементами фурнитуры и оригинальной комплектацией от Зигения-Ауби или элементами фурнитуры и комплектации другого изготовителя, с которого были сняты определенно запреты фирмой Зигения-Ауби.
- Монтируйте электроручку МН10 согласно данным актуального руководства по монтажу.
- Все, использование не по назначению соответствующие применения и установка, а также все несогласованные по определению с фирмой Зигения-Ауби разрешенные соответствия и изменения в продукте и ко всему сюда относящимся элементам и компонентам - запрещено. При несоблюдении данного предписания Зигения-Ауби не несет никакой ответственности за повреждения материала и нанесению вреда человеческому здоровью.

5.3 Опасность травмирования

- Опасность для жизни: В электродвижущих, оснащенных приводом окнах и форточках существует опасность прищемления и защемления!

С уважением,
Шембергер Алексей,
технический отдел
SIEGENIA-AUBI KG
Москва, Малая Семеновская, 9, стр.14Г
тел.: +7 495 721 17 62/63/64
факс.: +7 495 721 11 30
e-mail: aleksei.schemberger@siegenia-aubi.com
internet: <http://www.si-au.ru>

Если окно находится в доступной области, напр. установка по высоте ниже 2,5 м (нижний край окна), должны приниматься соответствующие меры предосторожности в предохранении главных и второстепенных запорных граней, чтобы не подвергать опасности лиц неосмотрительным зацеплением.

- Нужно обратить внимание на указания BGR 232 (прежняя установка ZH1/494), VFF-памятка KB.01 и EN 12453 для подверженных силе окон и дверей.
- Необходимо приклеить на видное место на раме наклейку, идущую как приложение, для защиты от заземления.
- Обратите внимание на вложенный красный дополнительный лист "указание по опасности и безопасности"!
- Ознакомьтесь непременно с главой "Мануальное экстренное обслуживание" на стр.16, чтобы вы смогли открывать и запирайте электроручкой MH10 окно даже при выключении электричества.

5.4 Опасность пожара и опасность электрического удара.

- Не присоединяйте электроручку MH10 никогда к переменной электросети 230V. Используйте для снабжения электричеством всегда разрешенный фирмой Зигения-Ауби блок питания 24V DC/ мин.1А (См.комплектующую на стр.22).
- При всех работах с напряжением или установкой домашней сети необходимо соблюдать специфические для каждой страны предписания.
- Работы, связанные с присоединением электроручки MH10 при переменной электросети в 230V, должны проводиться только электриком.
- Необходимо обратить внимание на актуальные VDE-нормы.
- Вилочный блок питания не имеет собственного сетевого выключателя, прибор по разъединению сети должен быть установлен со стороны монтируемого прибора.
- Обратите внимание во время чистки окна на то, чтобы не попала жидкость во внутрь прибора электроручки MH10, в результате чего может быть повреждена электроника.
- Если все же это произошло, позвольте перепроверить прибор специалисту.

С уважением,
Шембергер Алексей,
технический отдел
SIEGENIA-AUBI KG
Москва, Малая Семеновская, 9, стр.14Г
тел.: +7 495 721 17 62/63/64
факс.: +7 495 721 11 30
e-mail: aleksei.schemberger@siegenia-aubi.com
internet: <http://www.si-au.ru>

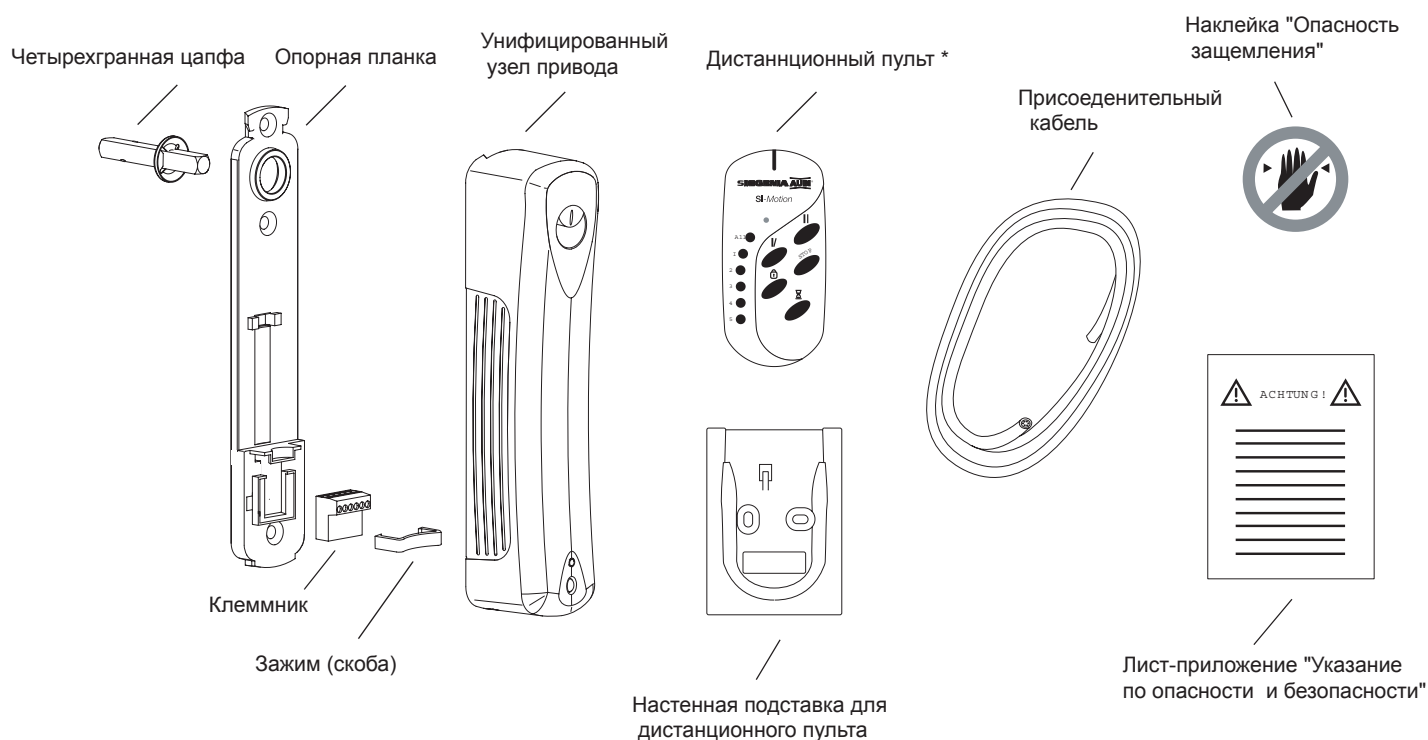
6. Объем поставок

6.1 Нижеследующие комплектующие поставляются вместе с электроручкой MH10

Стандартная комплектация

Электроручка MH10 поставляется нижеследующей стандартной комплектацией:

- Унифицированный узел привода GAMH0010 (корпус белый или серебрянный)
- Опорная планка
- Клеммник
- Зажим (скоба) для клеммника
- Четырехгранная цапфа (50 мм длиной)
- Шестипроводочный присоединительный кабель (5 м длиной)
- Наклейка "опасность заземления"
- Красный лист-приложение "Указание по опасности и безопасности "
- Руководство по обслуживанию и монтажу электроручки MH10



* не содержится в объеме поставке

6.2 Особенная комплектация (Дополнительную комплектацию смотри на стр.22)

- Инфрокрасный дистанционный пульт с настенной подставкой (включ. 2 батареи типа AAA)

7. Монтаж электроручки МН10 на створке

Последующее описание монтажа рекомендовано изготовителем и ограничивается важными монтажными предписаниями. Точный исход монтажа зависит прежде всего от изготовления типа окон, от процесса производства, приспособлений изготовителя окон.

7.1 Подготовка к монтажу

Установка электроручки МН10 должна производиться всегда опытным и квалифицированным оконным предприятием, согласовывающим свое действие с монтажно-плановыми документами фирмы Зигения-Ауби. Если у вас возникают вопросы относительно монтажа, обращайтесь пожалуйста к сотрудникам-менеджерам фирмы Зигения-Ауби или к своему оконному предприятию.

Прочтите обязательно указания по опасности и безопасности на стр.6.

Не присоединяйте никогда электроручку МН10 к переменной сети в 230 V. Используйте для электроснабжения всегда подходящий 24 V DC блок питания (См. комплектацию на стр.22)

7.2 Инструмент, который необходим для монтажа

- Электродрель
- 3-х и 12 мм сверла по металлу
- Фигурная отвертка (среднего размера)
- Отвертка (маленького размера)
- Инструмент для электромонтажа и соединительных работ

7.3 Материал, который необходим для монтажа

- для третьего крепежного отверстия опорной пластины необходим дополнительный винт

8. Предположения и указания по монтажу для безупречной работы электроручки МН10 на окне.

8.1 Фурнитура

- Убедитесь в том, что для работы электроручки установлена подходящая оконная фурнитура. (напр. ножницы с принудительным управлением, поворотный стопор, фурнитура параллельно-выставного окна)
- Детальные данные по фурнитуре и областям применения и веса створок возьмите из соответствующего, действующего руководства по монтажу (напр. руководство по монтажу Favorit Si-line Z, A300 или Titan iP)
- Монтирование электроручки МН10 возможно только в том случае, если прежде был установлен фурнитурный привод т.е. фурнитура створки.

С уважением,
Шембергер Алексей,
технический отдел
SIEGENIA-AUBI KG
Москва, Малая Семеновская, 9, стр.14Г
тел.: +7 495 721 17 62/63/64
факс.: +7 495 721 11 30
e-mail: aleksei.schemberger@siegenia-aubi.com
internet: <http://www.si-au.ru>

- Обязательно должна быть произведена фрезеровка в профиле под замковую часть привода Trial.
- Электроручка МН10 подходит ко всем фурнитурам торгового качества с круглой дверной ручкой и 7 мм четырехгранником
- Четырехгранник привода должен располагаться прямо в положении закрыто
- Проверьте глубину профиля створки и приспособьте к четырехгранной цапфе шайбу (на 40 мм, 35 мм, или 31 мм).
- Фурнитура должна иметь легкий ход, максимальный крутящий момент на ручке не должен превышать 8 Nm
- До монтажа в фурнитуре необходимо установить ручкой фиксацию в средней позиции.
- Проверьте, может ли фурнитура устанавливаться на 90 градусов, 180 градусов и 270 градусов.

8.2 Окно

- Электроручка в качестве запорного элемента не подвергалась испытанию согласно 1627-1630
- При установке ножниц с принудительным управлением вес створки максимально будет составлять 80 кг.
- При установке ножниц с принудительным управлением нельзя переходить за ширину створки по фальцу в 1.200 мм.
- При монтаже электроручки МН10 необходимо чтобы окно или фурнитура были в запертом состоянии.
- Нельзя чтобы окно было перекошенным.
- Оконная створка должна запираться равномерно со всех четырех сторон
- Перед монтажом убедитесь в оптимальной прокладке кабеля в профиле створки и подготовьте переход для кабеля "створка-рама" на петлевой стороне.
- Опорная планка унифицированного узла привода может применяться при соответствующей фиксации цапф в отверстиях привода также в качестве шаблонов для сверления для отверстия под выходной кабель и для нижнего крепежного отверстия на оконной створке (см. шаг 6 на стр.12).

8.3 Привод МН10

- Электро ручка МН10 во время поставки находится в положении "закрыто" (установочный указатель указывает вниз)
- Никогда не используйте электроручку МН10 невмонтированном состоянии.
- Электроручка МН10 делает пробный проход автоматически после ввода в эксплуатацию и тем самым определяет тип фурнитуры (поворотная, поворотно-откидная, или параллельно-выставное окно), и то как смонтировано окно по левому или правому DIN исполнению.
- Выясните, чем электроручка МН10 управляется (составные компоненты, блоки питания).

С уважением,
Шембергер Алексей,
технический отдел
SIEGENIA-AUBI KG
Москва, Малая Семеновская, 9, стр.14Г
тел.: +7 495 721 17 62/63/64
факс.: +7 495 721 11 30
e-mail: aleksei.schemberger@siegenia-aubi.com
internet: <http://www.si-au.ru>

- Посредством DIP-выключателя на плате (нижняя часть корпуса) может быть активирована защита запорных граней (см.страницу 20).
- до монтажа и поставки окна с уже смонтированной электроручкой МН10 прибор должен быть подвергнут пробному тестированию.

9.Указания на проводку кабеля в окне.

Прокладка кабеля в оптимальном случае сопровождается в оконной створке скрытым образом.Прокладка кабеля по фальцу стеклопакета и сверление в области угловой опоры петли должна производиться оконным профессиональным предприятием, зависящая от профиля оконной рамы, от типа фурнитуры и от используемого кабельного переходника.Вид скрытого монтажа кабеля зависит от соответствующего типа оконной конструкции.На выбор по соответствующей монтажной ситуации предлагаются следующие возможности:

9.1 Вариант А: Прокладка кабеля при новом строительстве и ремонте

- Прокладка через фальц оконного стекла или через профильные камеры створки.
- Прокладка возможна на заводе (Растекление окна).
- Прокладка под уплотнительным язычком.
- прокладка в профильных пазах и пустотелых камерах.

9.2 Вариант В:Прокладка кабеля в уже смонтированных окнах (дооснащение)

- Проверьте,можно ли снять оконное стекло (крепление штапиков),после этого идет прокладка по фальцу оконного стекла.
- Поскольку невозможна никакая скрытая прокладка кабеля,необходимо проложить кабель по возможности оптически в узком канале так, чтобы он не бросался в глаза.

9.3 Прокладка кабеля с помощью стандартного кабельного переходника со стороны устанавливаемого прибора.

- для прокладки используйте кабель (он прилагается вместе с поставкой), содержащий в себе 6 проводов (5 м длиной).
- Присоедините кабель к клеммнику электроручки МН10
- Проведите кабель через стальную спираль стандартного кабельного переходника к раме.

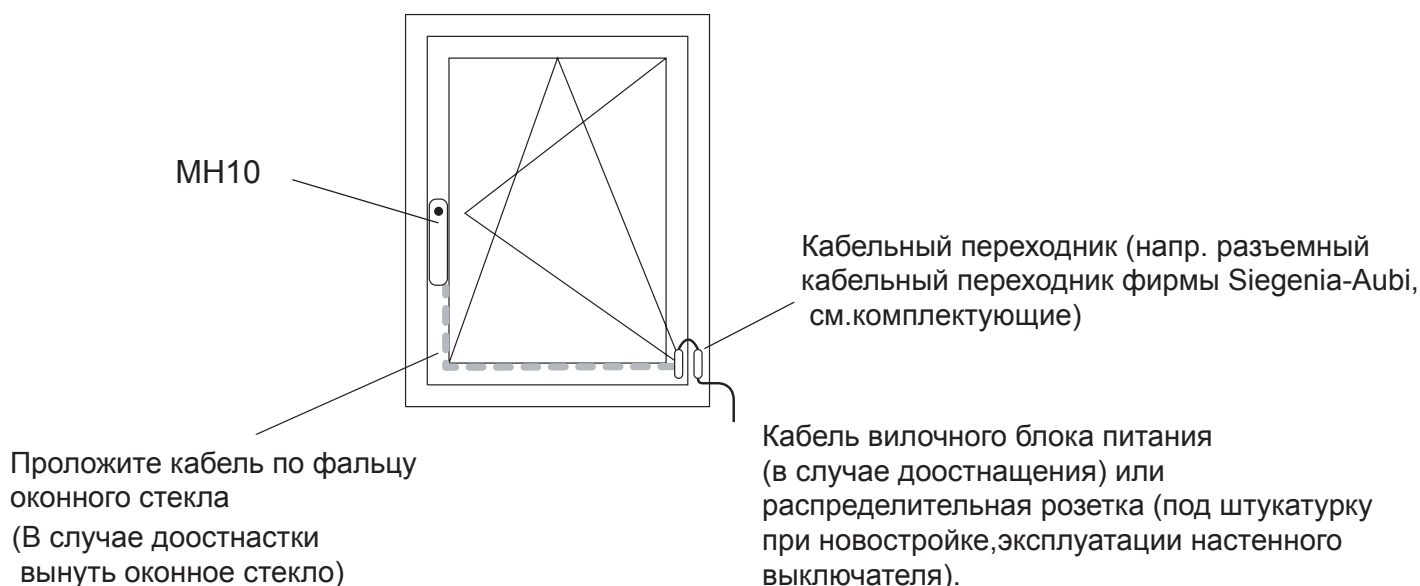
9.4 Прокладка кабеля с помощью разъемного кабельного переходника фирмы Siegenia-Aubi

Если вместо прилагаемого в поставке кабеля электроручки МН10 используется разъемный кабельный переходник фирмы Siegenia-Aubi (см.комплектующие на стр.22),то необходимо обратить внимание на следующее:

С уважением,
Шембергер Алексей,
технический отдел
SIEGENIA-AUBI KG
Москва, Малая Семеновская, 9, стр.14Г
тел.: +7 495 721 17 62/63/64
факс.: +7 495 721 11 30
e-mail: aleksei.schemberger@siegenia-aubi.com
internet: <http://www.si-au.ru>

- Разъемный кабельный переходник содержит с боковой стороны створки 6-ти проводной, 4-х метровый длинный кабель.
- Проложить кабель от разъемного кабельного переходника по фальцу оконного стекла к электроручке МН10.
- Присоедините к клеммнику электроручки МН10 кабель, расположенный на боковой стороне створки.
- Поставляемый вместе с электроручкой МН10 кабель может быть удален или по иному использован.

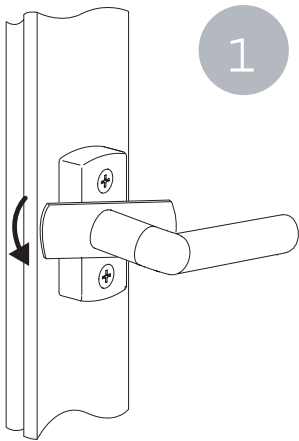
Внимание: Необходимо обеспечить, чтобы уложенный кабель в створке был свободным от подвижных элементов и не был защемлен, т.е со временем поврежден.



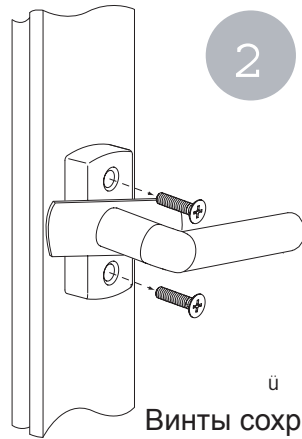
10.Монтаж

Обратите внимание на предпосылки монтажа в главе 8.

10.1 Шаги 1-6

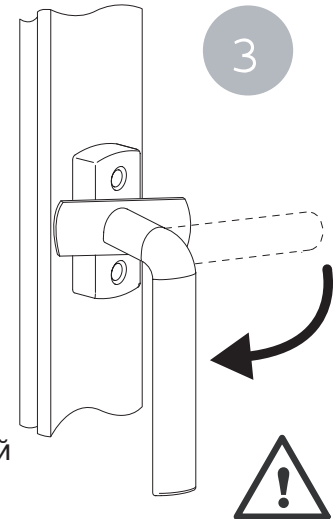


1



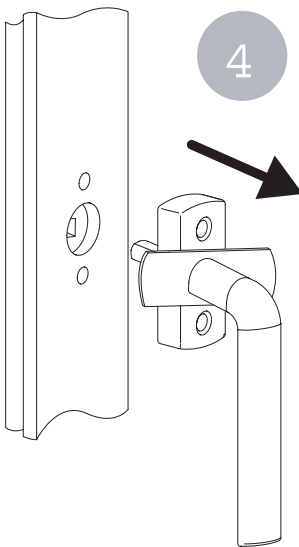
2

Винты сохраните для крепления опорной платы

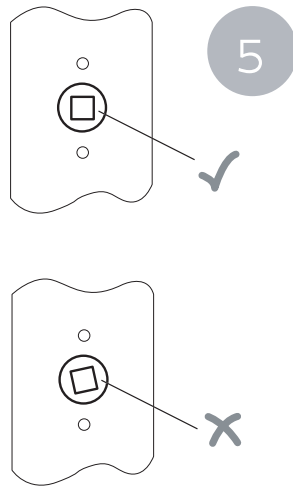


3

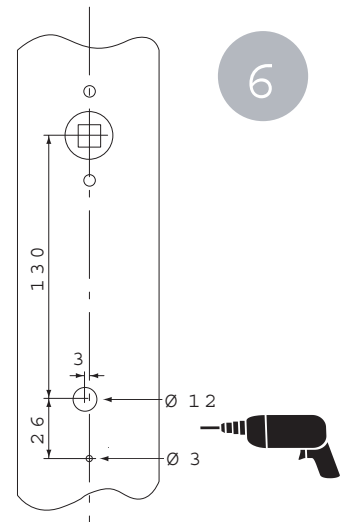
Окно должно быть закрыто



4



5

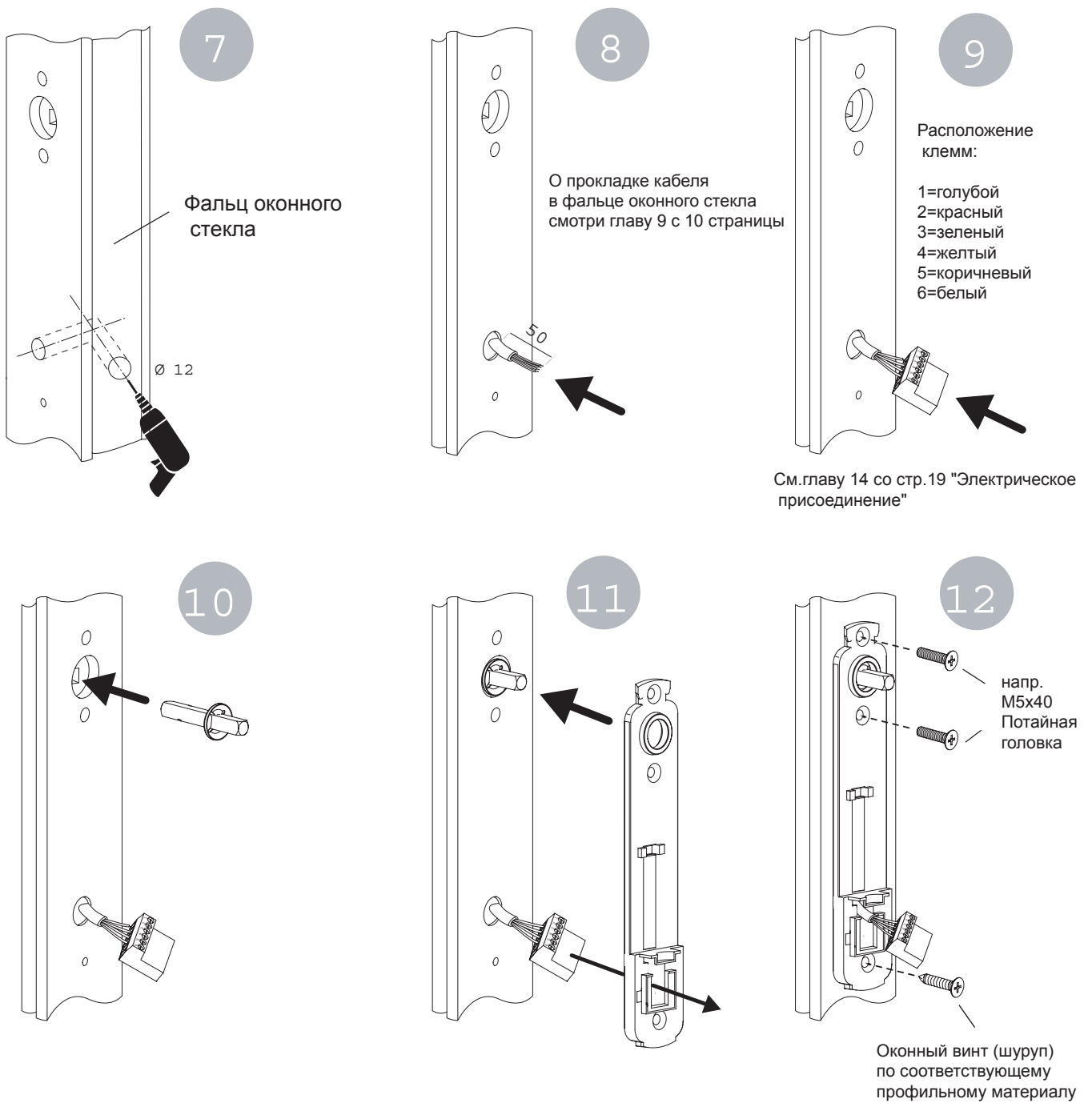


6

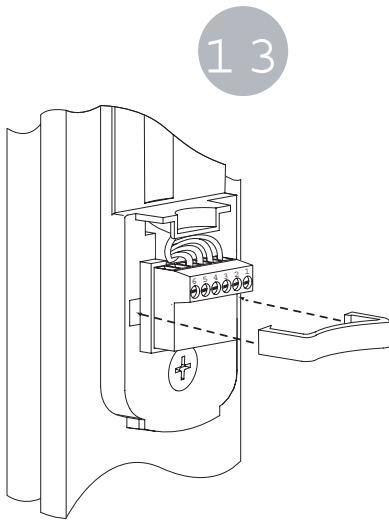
Используйте опорную плату в качестве шаблона для сверления

Все размеры даны в мм

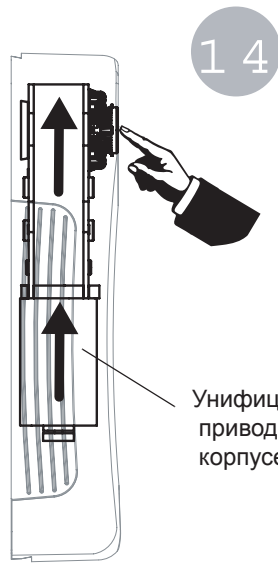
10.2 Шаги 7-12



10.3 Шаги 13-18

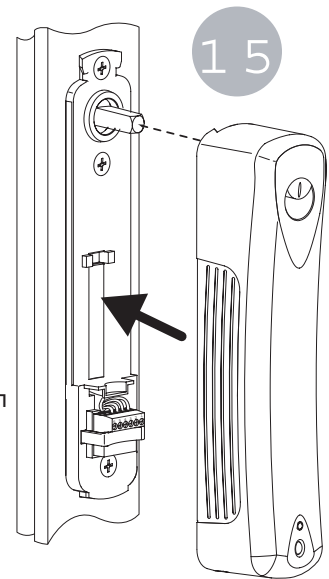


13

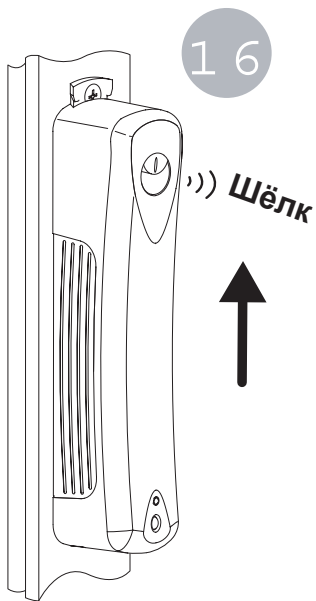


14

Унифицированный узел привода сдвинуть в корпусе кверху



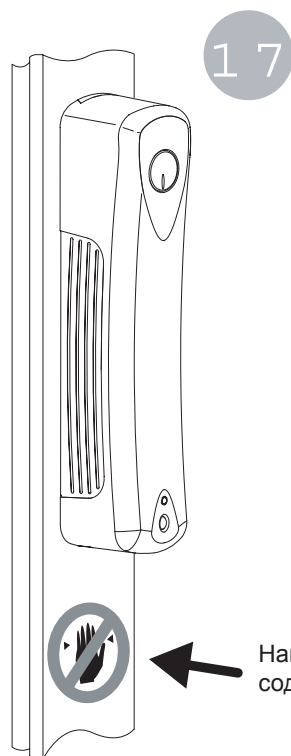
15



16

Шёлк

Корпус связанно придавить к оконному профилю и сдвинуть кверху



17

Наклейка "Опасность заземления" содержится в объеме поставок

18

Установка MH10
Первый ввод в эксплуатацию

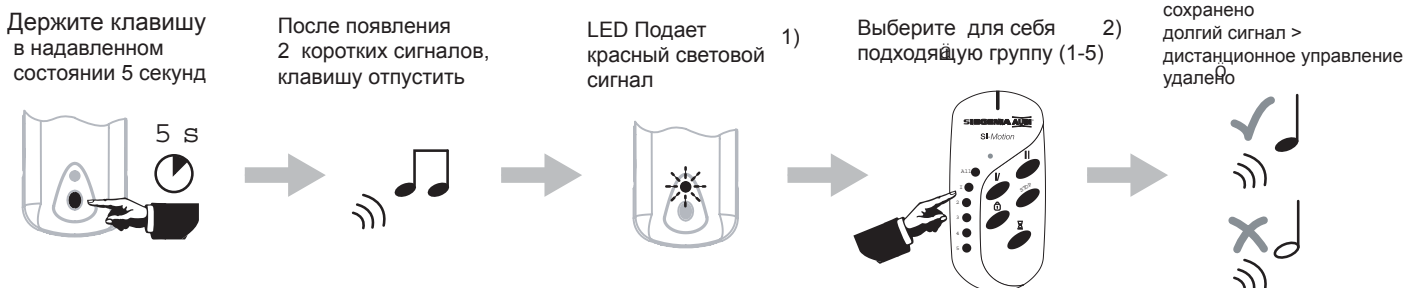
11. Установка MH10

Указание: Все регулировки сохраняются при выключении электричества.

11.1 Первый шаг ввода в эксплуатацию



11.2 Сохранение и удаление дистанционного управления



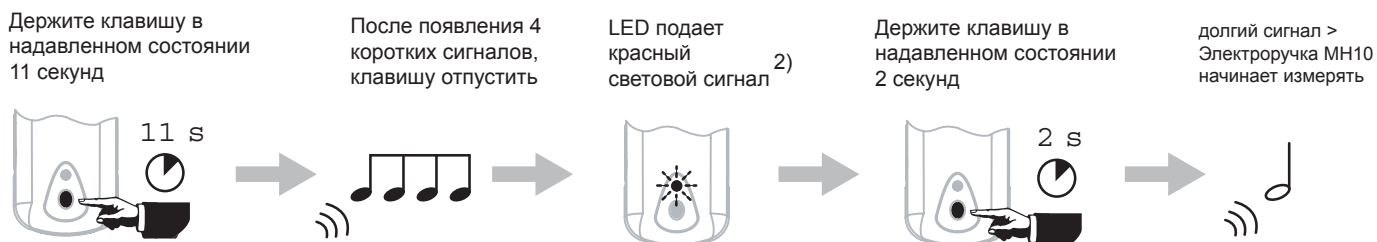
- 1) Led подает световой сигнал 10 секунд, после этого автоматически завершается модус установки, не сохраняя или удаляя дистанционное управление
- 2) Присоедините электроручку MH10 к группе дистанционного управления или удалите из группы уже сохраненную электроручку MH10

11.3 Удаление всех сохраненных дистанционных управлений



- 1) Led подает световой сигнал 10 секунд, после этого автоматически завершается модус установки, не удаляя дистанционные управления

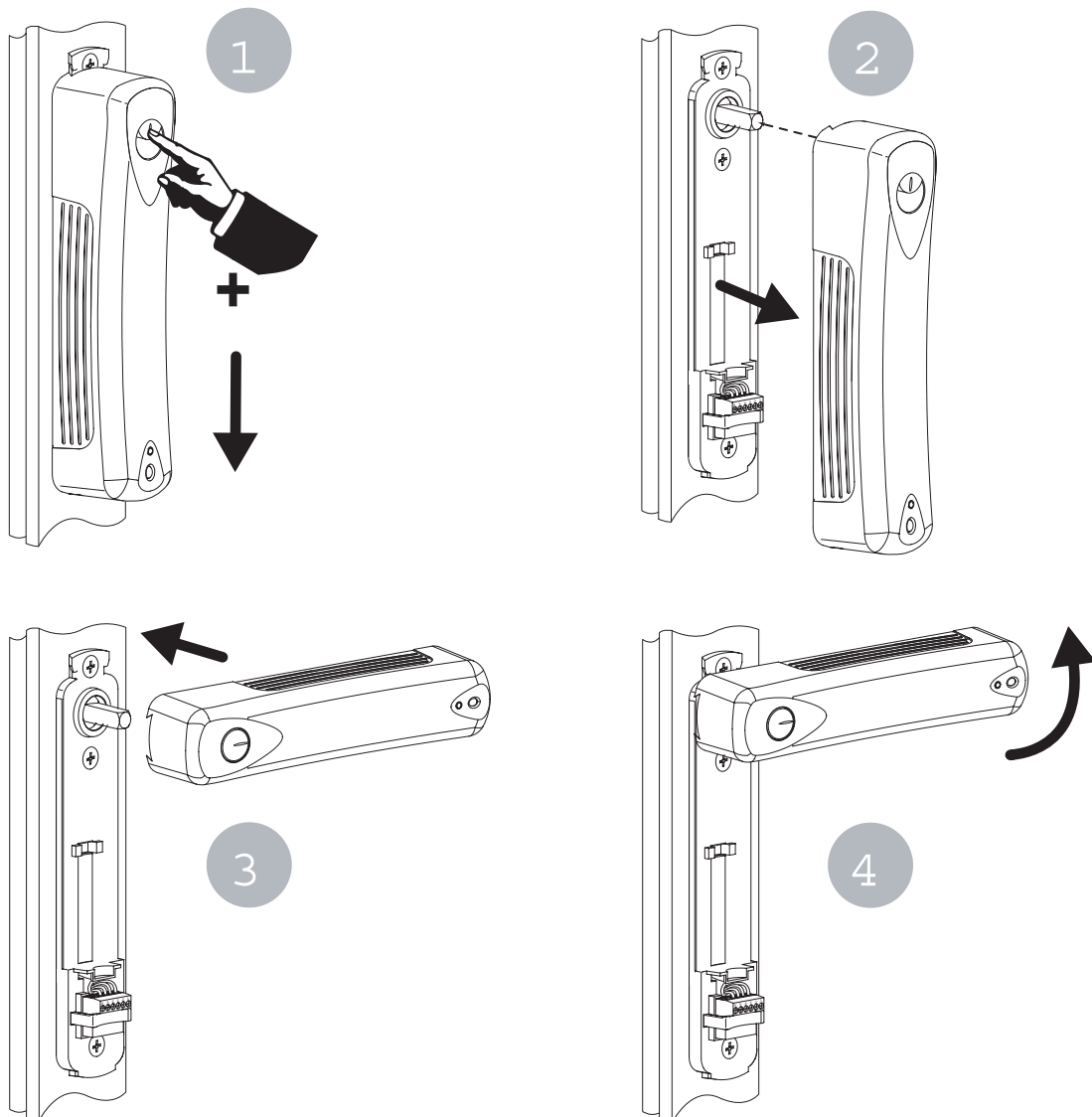
11.4 Начало хода измерения окна¹⁾



- 1) Исключительно относительно нового измерения, в случае если монтируется электроручка MH10 на другое, т.е. новое окно.
- 2) Led подает световой сигнал 10 секунд, после этого автоматически завершается модус установки, не сохраняя новых данных по измерению.

12. Мануальное экстренное обслуживание/экстренное отпирание

Внимание: нажимать следует только при экстренном обслуживании.



12.1 Монтаж корпуса после экстренного обслуживания/отпирания

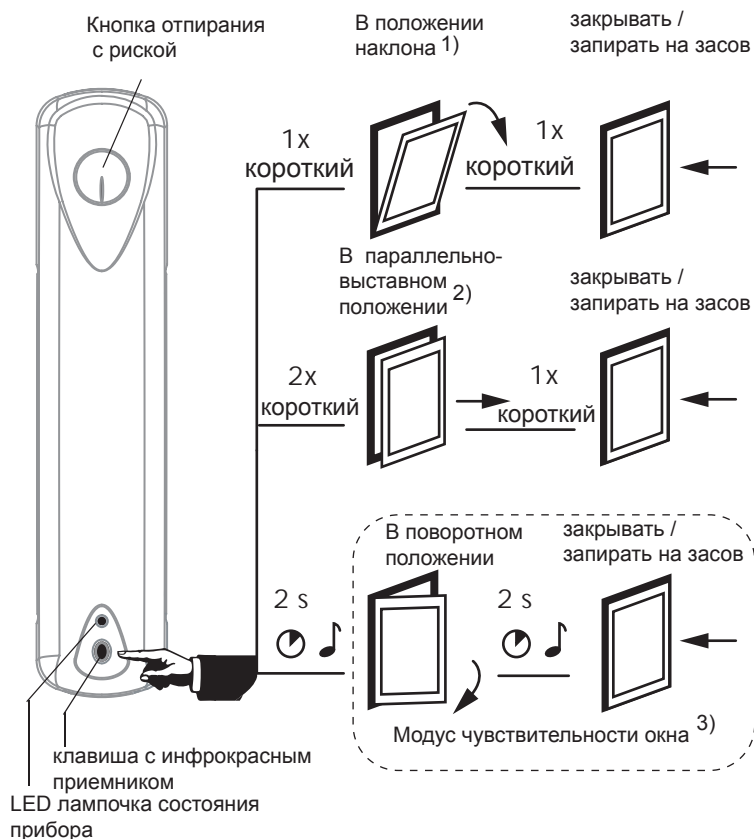
Риска на кнопке электроручки символизирует положение фурнитуры. Положение маркировки сравнивается с позицией нормальной оконной ручки.

По окончании мануального (ручного) экстренного обслуживания необходимо обратить внимание на то, чтобы при новом насаживании электроручки MH10 на четырехгранник совпадало положение друг к другу фурнитуры и моторчика (риски). Желтая подающая световой сигнал LED должна реагировать на любое обслуживание.

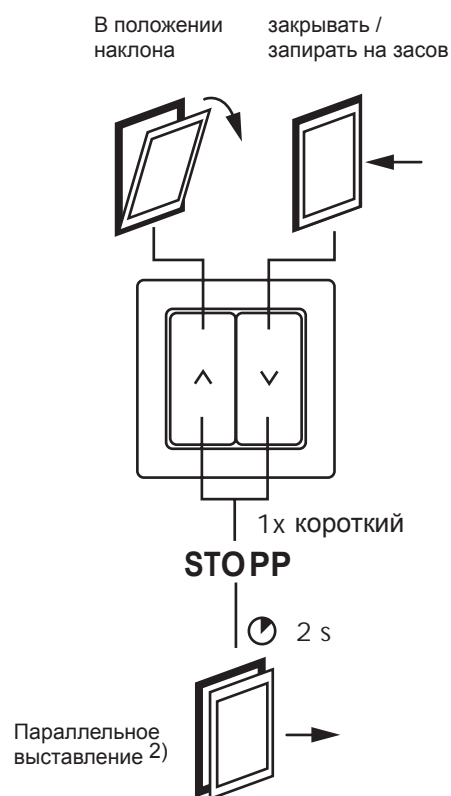


13.Обслуживание

13.1 С клавишами на крышке привода

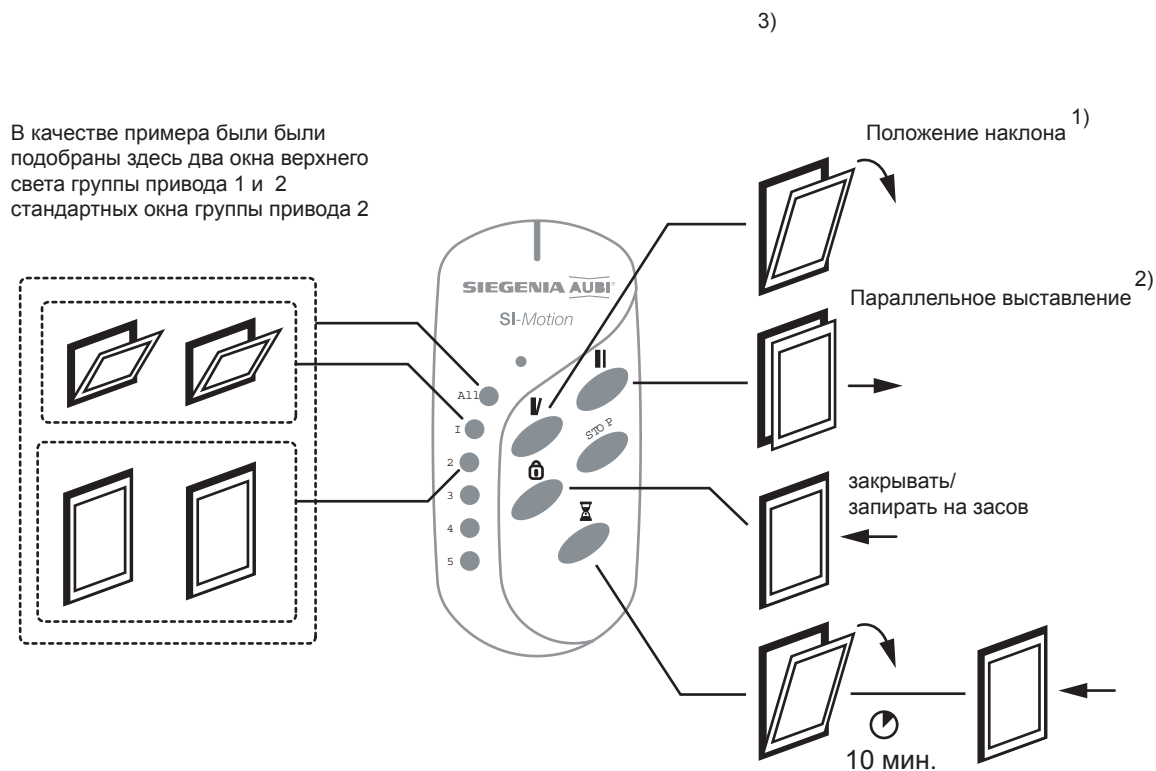


13.2 С настенным выключателем (напр. LT230U SI)



- 1) В случае если окно снабжено фурнитурой параллельно-выставного окна A300 фирмы Зигения-Ауби, створка будет не откидываться, а выставляться параллельно.
- 2) Для функции "параллельного выставления" окно должно быть снабжено подходящей параллельно-выставной фурнитурой.
- 3) В случае если электроручка находится в состоянии поворота, то внешняя настройка по причине безопасности в этом положении блокирована. При перебоях с электричеством привод примечает, что он был в положении поворота. Когда опять включается электричество, электроручка принимает заново состояние поворота. Вместе с тем однако электроручка не может быть обслужена внешне.

13.3 С инфракрасным дистанционным управлением



- 1) В случае если окно снабжено фурнитурой параллельно-выставного окна А300 фирмы Зигения-Ауби, створка не будет откидываться, а будет выставлено параллельно.
- 2) Для функции "Параллельного выставления" окно должно быть снабжено подходящей параллельно-выставной фурнитурой.

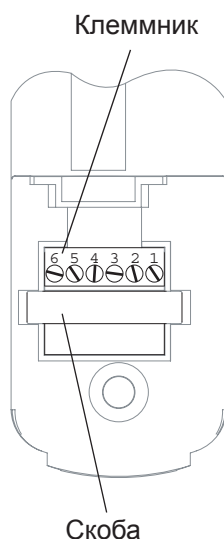
13.4 LED лампочка состояния прибора

Привод	LED Показание лампочки состояния прибора
Движение из положения закрыто или поворота в положение наклона	горит зеленым светом
Движение с положения закрыто в параллельно-выставное	горит зеленым светом
Из любого положения при закрывании	горит красным светом
Когда окно закрыто	выключена
Когда окно в состоянии поворота	длительное время горит красным светом
Когда окно в наклонном положении	горит 5 секунд зеленым светом
В наклонном положении при 10-ти минутном проветривании	горит зеленым светом
Когда окно находится в параллельно-выставном положении	горит 5 секунд зеленым светом
При нарушении работы прибора *	горит желтым светом
После выключения электричества *	горит желтым светом
После экстренного открывания *	горит желтым светом

* Сообщение о нарушении состояния прибора реагируется любым обслуживанием (клавишами или дистанционным управлением)

14. Электрическое присоединение

Внимание: Прочтите непременно на странице 6 указания по безопасности и опасности.



14.1 Обкладка клеммника электроручки МН10

Клемма 1: -24 VDC (синий провод)

Клемма 2: +24 VDC (красный провод)

Клемма 3: Присоединена для внешних клавиш (напр. LT230U) или безпотенциального коммутационного контакта (напр. LON, EIB) для функции "запирания окна".

Клемма 4: как клемма 3, однако для функции "Окно воложения наклона"

Клемма 5: Прижимная соединительная планка запорной грани линия 1

Клемма 6: Прижимная соединительная планка запорной грани линия 2

14.2 Протяжка проводов составных частей

Поставляемый 6-ти проводной кабель и альтернативно разъемный кабельный переходник присоедините к электроручке МН10, а другой конец проложите к ответвительной коробке.

Используйте оба провода с поперечным сечением 0,34 мм² (синий и красный) для обеспечения электричеством и 4 провода с 0,14 мм² для монтажного провода (в установке дистанционного управления).

14.3 Протяжка проводов и функция защиты запорных граней.

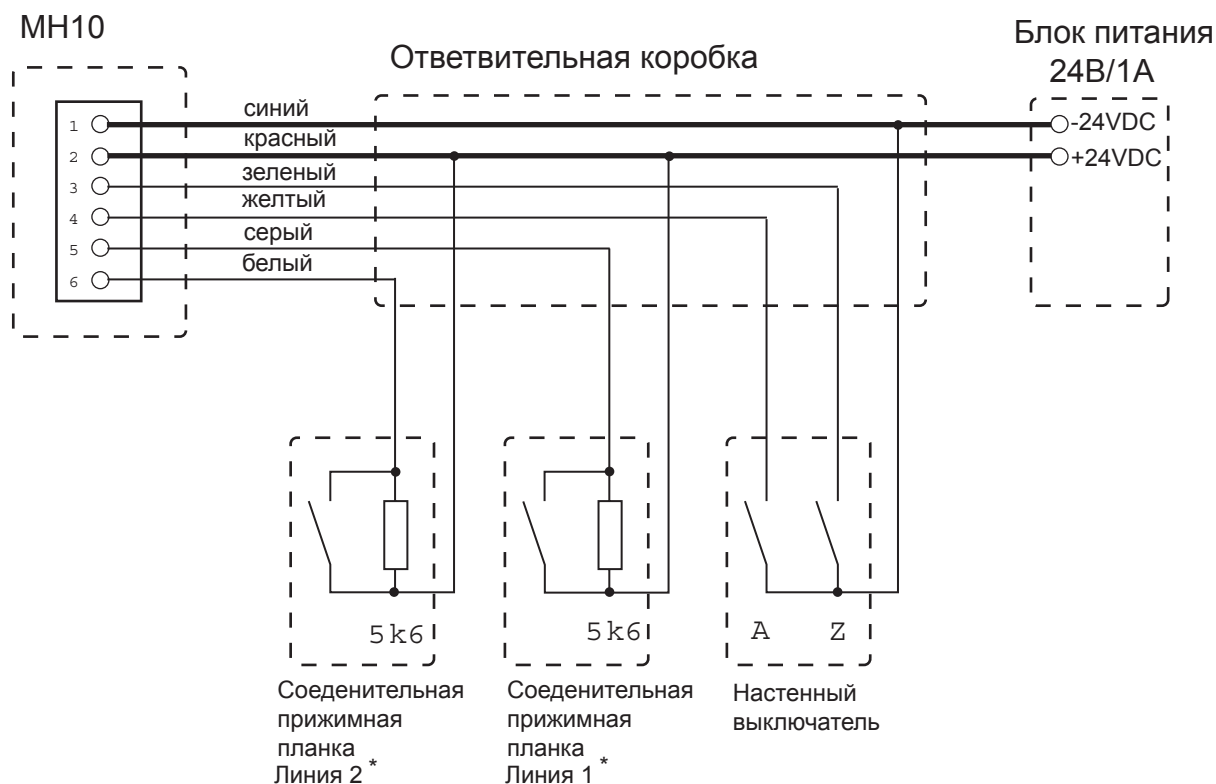
Контактные, соединительные прижимные планки должны быть предусмотрены конечным сопротивлением в 5,6 кОМ. Если только присоединяется соединительная прижимная планка к линии 1, то нужно также присоединить к линии 2 конечное сопротивление в 5 кОМ

В случае если на линии сопротивление будет свыше 20 кОМ, будет сообщено о повреждении (смотри таблицу на стр.19). В этом состоянии допускается ради безопасности только положение поворота и параллельного выставления. Исходя из этого не возможна референциация.

В случае если на линии сопротивление ниже чем 500 Ом, выключается защита запорных граней. Эти данные пригодны для обеспечения напряжения в 24 В.

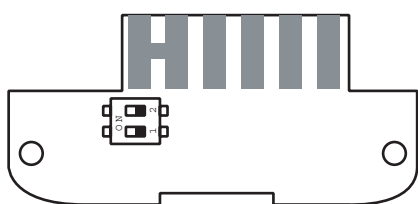
Защита запорных граней действует только между наклонным и поворотным положением по направлению запирания. В случае если защита запорных граней выключается в по направлению наклона или в остановленном положении, загорается LED желтым светом. Это может использоваться при проверке функции защиты запорных граней.

14.4 Схема присоединения



* Если только будет присоединена к линии соединительная прижимная планка, то необходимо также подсоединить соответственно другой конечное сопротивление (5,6 кОМ).

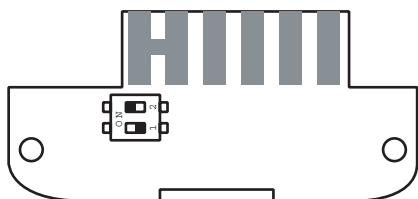
14.5 Установка модуля работы



Модус (способ) "Работа без соединительной прижимной планки запорных граней"

DIP-выключатель 1 и 2 "Выключенно"

Этот модус установлен при поставке товара.



Модус "Работа с соединительной прижимной планкой запорных граней"

DIP-выключатель 1 "Выключенно"

DIP-выключатель 2 должен быть в положении "Включенно"

15. Устранение повреждений

Ни в коем случае не пытайтесь вскрыть прибор или чинить.

В случае если вы не сможете решить проблему из нижеследующей таблицы, обращайтесь, пожалуйста, к вашему оконному профессиональному предприятию или прямо в сервисное обслуживание фирмы Зигения-Ауби:Номер сервиса:+492713931-471

Проблема	Возможные причины	Устранение затруднений
Оповещение о нарушении (LED горит на электроручке МН10 желтым светом)	Имело место выключение электричества	Обслужите привод >LED погаснет
	Был вызван перебой электричества, так как у оконной фурнитуры тяжелый ход	Дать обследовать фурнитуру профессиональной фирмой
	Был вызван перебой электричества из-за препятствия в фальцевой области	Препятствие удалить,обслужить привод >LED погаснет
	Перебой электричества,т.к после экстренного отпирания неправильное конечное положение	Снять корпус привода и привести фурнитуру в правильное положение
	Была включена защита запорных граней	Удалить препятствие,обслужить привод >LED погаснет
	Защита запорных граней попорчена	Дать перепроверить соденительную прижимную планку запорных граней профессиональной фирме
	Фурнитура не может перемещаться от 0-180 градусов	Дать перепроверить регулировку фурнитуры профессиональной фирме
МН10 не функционирует,LED выключена	Нет подачи электричества	Перепроверить подачу электричества
МН10 не функционирует,LED горит красным светом	в МН10 не была запущена программа	См."МН10 установку" на стр.15
МН10 прекращает процесс запираения и пытается через некоторое время закрыть заново окно	Воздействие сильного ветра на оконную створку	Произойдут три попытки.После этого переключиться привод на нарушение работы.Процесс запираения должен начаться потом заново.

16.Замена батареек у дистанционного пульта.

Если при нажатии клавиши нельзя больше выполнять функции или не загорается табло функций,необходимо заменить батарейки.Место под батарейки находится с обратной стороны дистанционного пульта.Откройте крышку пульта и выньте старые батарейки.Ликвидируйте,пожалуйста, батарейки не нарушая при этом экологической обстановки.

Установите **две новые батарейки типа Микро, тип LR03 или AAA** так,как это показано с внутренней стороны крышке пульта.После этого закройте крышку пульта.

17. Чистка корпуса.

Для чистки внешних частей элементов корпуса электроручки МН 10 используйте только слегка смоченное, мягкое полотенце.Не используйте разъедающих химикатов, агрессивных очистительных средств или содержащие в себе растворимые средства для очищения приборов, так как иначе может быть повреждена поверхность корпуса.Нельзя, чтобы вода попала во внутрь корпуса. Проникшая вода может повредить электронику.

18. Технические данные

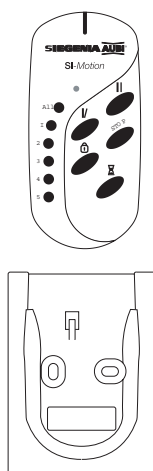
Электроручка MH10	Обеспечение	Потребление тока	Крутящий момент	Угол поворота	Область температуры	Вид защиты	Измерения (ВхНхТ)	Соедине ние
	24 V DC, ± 15%							
		1 A	10 Nm	0°, 90°, 180°, 270°	-5 °C bis +74 °C	IP 40	42 x 200 x 43 mm	5m PVC- Kabel

19 Комплектующие

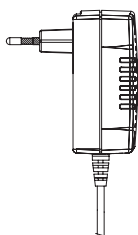
Наименование	Цвет		С дистанцион ным пультом	С каб.перехо дником разъемный	С вилочным блоком питания 24 V, 1A	Артикул
Электроручка MH10	X		-	-	-	GAMH0010-004010
		X	-	-	-	GAMH0010-0F6010
	X		Да	-	-	GMMH0010-004010
		X	Да	-	-	GMMH0010-0F6010
Электроручка MH10, Набор-комфорт *	X		Да	Да	Да	GMMH0020-004010
		X	Да	Да	Да	GMMH0020-0F6010
Дистанц-й пульт,вкл. Настенный вы- ключатель 2xAAA батареек						GZFB0010-025010
Каб.переходник разъемный*, вкл.Штекер и кабель			только для моторики			GZKT0010-021010
UVG каб.переходник AEROKONTROL			для оконной распределительной коробки и моторики			882627
Вилочный блок питания 24V, 1A,вкл. кабели соединительную клемму						GANS0010-023010
Блок питания ACX 1 SI						GANE0020-021010
LT230 U SI,230 V AC- клавиша проветривания						GATA0010-003010

* Поставляется с весны 2006

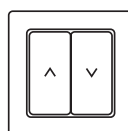
Дистанционный пульт с
настенной подставкой



Вилочный блок
питания



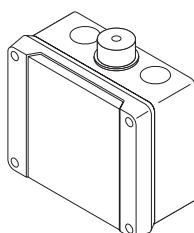
Настенный выключатель
LT 230 U SI



Кабельный переходник
разъемный



Блок питания ACX-1



20.Гарантия

За наши приборы мы даем гарантию, выполненным по всем правилам монтаж и правильным обращением, на 2 года по законным предписаниям.

В рамках возможных доделываний мы в праве менять отдельные компоненты или полностью приборы устройства.Если в устройствах или отдельных компонентах произошли изменения, которые не уполномочены нами или здесь не описываются или были демонтированы,разобраны,гарантия прекращается.